

Digitaalse küttermostaadi kasutusjuhend v.3

HY02B052(24) HY08WE(24)-seeria

Omadused

Välimus

- | | |
|--|--|
| (1) Standardne üldmõõt 86*86mm | (4) Paigaldus 68mm toosi |
| (2) Puuteklahvid lihtsaks kasutamiseks | (5) Ekraani suurus : 64*64mm |
| (3) Nähtav paksus seina pinnal vaid 15mm | (6) Värvus: valge, must hõbedane, kuldne |

Funktsioonid

- (A) Sisemine õhuandur ja ühendus välisanduri jaoks
 (B) 0.5°C täpsus hoiab temperatuuri soovitud tasemel
 (C) Lastelukk väärkasutuse vältimiseks
 (D) Andmete hoidmine mälus kui toide on välja lülitatud
 (E) Puhkuserežiim võimaldab eemaloleku ajaks mugavamalt seadistada temperatuuri
 (F) Välisanduri temperatuuri saab ekraanilt kontrollida

Tehnilised andmed

- | | |
|----------------------------------|--|
| ☆ Toide: 24V või 230V AC 50/60HZ | ☆ Temperatuuri näit: 0~40°C |
| ☆ Temp. täpsus: 0.5°C | ☆ Põranda-andur: NTC(10k)1% |
| ☆ Kontaktvõimsus: 16A | ☆ Väljund: lülitusrelee |
| ☆ Piiratud temp. vahemik: 0~70°C | ☆ Isolats.tingumused: normaalne keskkond |
| ☆ Temp. seadistusvahemik: 5~35°C | ☆ Mõõdud (mm): 86*86*27 |

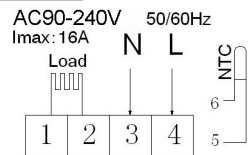
Enne juhtmete ja termostaadi paigaldamist

- Lugege ja järgige hoolikalt käesolevaid juhiseid, kuna toode võib muidu kahjustuda ja tekkida võib ohuolukord.
- Kontrollige juhistes ja tootel täpsustatud nimiandmeid, et olla kindel, et termostaat sobib soovitud rakenduses kasutamiseks.
- Seadme peab paigaldama vajaliku väljaõppega kogenud hooldustehnik.
- Kontrollige pärast paigaldamist, et seade töötab käesolevas juhendis kirjeldatud viisil.

⚠ ETTEVAATUST!

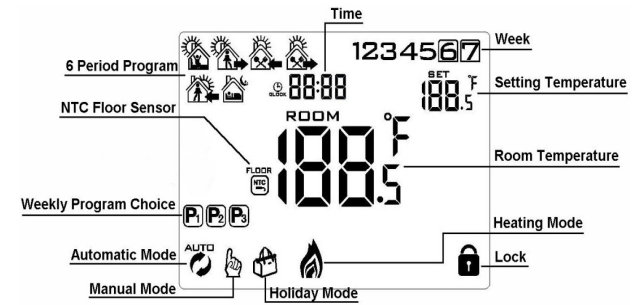
Elektrilöögi- ja seadme kahjustumise oht! Seadmestiku lühiseoht!
Ühendage toide enne paigaldamist lahti.

Elektriskeem



Veega põrandakütte korral kasutage 3-soonelist min. 0,75 mm² kaablit, elektripõrandakütte korral kasutage 2.5 mm² kaablit

Ekraan



Sümbolite tähendus

- | | |
|---|------------------|
| Automaatrežiim, eelseadistatud programm | Käbitsirežiim |
| Ajutine käbitsirežiim | Kell |
| Puhkuserežiim, mille päevad ja temperatuuri saab seadistada loenduri režiimil | Väline NTC andur |
| Kütmine, sümbol kaob kütmise lõppemisel | |
| Lastelukk | |

Juhtnupud

| Nr | Sümbol | Tähendus ja kasutamine |
|----|--------|--|
| A | | SISSE/VÄLJA lülitamine: Lühike vajutus sisse/välja lülitamiseks |
| B | | 1 Lühike vajutus automaat- ja käbitsirežiimi vahel lülitamiseks 2 Lülitage termostaat sisse, 3-5 sek pikk vajutus et siseneda programmeerimisrežiimi seadistusse 3 Lülitage termostaat sisse, 3-5 sek pikk vajutus lisasätetesse A sisenemiseks |
| C | | 1 Valiku kinnituspult: kasutage seda koos nupuga 2 Lühike vajutus kellaaja seadistamiseks 3 Lülitage termostaat sisse, 3-5 s pikk vajutus puhkuserežiimi sisenemiseks. Ilmub OFF, vajutage või et ilmuks ON, siis vajutage puhkuserežiimi valimise kinnituseks |
| B | | 1 Väärtuse vähendamise nupp 2 Pikk vajutus lukustamiseks / lukustusest vabastamiseks |
| D | | 1 Väärtuse suurendamise nupp 2 Pikk vajutus väliselt andurilt temperatuuri küsimiseks 3 Automaatrežiimis vajutage või ajutiselt käbitsirežiimi lülitumiseks |

Programmeerimine

Režiimid 5+2 (tehasesäte), 6+1 ja 7 kuue vahemikusättega kasutajale valimiseks. Valige lisasätetes soovitud režiim, sisselülitatud olekus 3-5 s pikk vajutus programmeerimisrežiimi sisenemiseks, siis lühike vajutus valimiseks: tunnid, minutid, ajaperiood, ning vajutage ja väärtuse muutmiseks, seadistamise lõpetamiseks, umbes 10 s möödudes salvestub automaatselt ja väljumine.

| | | | | | |
|--------------|--------------|---------------|---------------|---------------|---------------|
| | | | | | |
| Ärkamine | Välja | Tagasi koju | Välja | Tagasi koju | Magama |
| 6: 00 20°C | 8: 00 15°C | 11: 30 15°C | 13: 30 15°C | 17: 00 15°C | 22: 00 15°C |

Optimaalne mugav temperatuur on 18°C-22°C

Lisasätted A

Väljalülitatud olekus vajutage 3-5 sek et siseneda lisasätetesse A.

A1 kuni AE suvandi valimiseks lühike vajutus, seejärel sätete muutmiseks, lühike vajutus järgmisele sättele liikumiseks. 5 sek möödumisel seadistamise lõpust automaatne väljumine.

| Nr | Seadistatav suvand | Muudetavad sätted | Tehasesäte |
|----|---|---|--------------------------|
| A1 | Mõõtmistemperatuuri kalibreerimine | -9 - +9°C | 0.5°C täpsusega muutmine |
| A2 | Temperatuuride erinevus kütte lülitamiseks | 0.5 - 5°C | 1°C |
| A3 | Lasteluku seadistamine | 0: poolik lukk 1: täislukk | 0 |
| A4 | Mälu oleks peale elektrikatkestust | 0: Taasta sama olek peale elektrikatkestust 1: Lülita välja peale elektrikatkestust 2: Lülita sisse peale elektrikatkestust | 0 |
| A5 | Taustavalguse aeg | 5-30 sekundit | 10 |
| A6 | Nädalaprogrammi valikud | 0: (5+2 päeva) 1: (6+1 päeva) 2: (7 päeva) | 0: (5+2) |
| A7 | Seadistustemperatuuri alampiir | 1-10°C | 5°C |
| A8 | Seadistustemperatuuri ülempiir | 20-70°C | 35°C |
| A9 | Madala temperatuuri (külmumise) kaitse | 1. 1 - 10°C 2. Üle 10°C, ekraaninäit 【--】 , madala temp. kaitse tühistati kasutaja poolt | 5°C |
| AA | Kõrge temperatuuri kaitse välisele andurile | 1. 20°C - 70°C 2. Alla 20°C, ekraaninäit 【--】 , kõrge temp. kaitse tühistati kasutaja poolt | 45°C |
| AB | Kõrge temperatuuri kaitse temp. erinevus | 1 - 9°C | 2°C |
| AC | Õhutusrežiim (avatud aken) | 1. 10 - 20°C, 2. Ekraaninäidul 10°C vajutage , ekraan kuvab — — , tähendab õhutuse režiim tühistati | — — |
| AD | Õhutusrežiimi tööaeg | 10-20 minutit | 10 |
| AE | Tehasesätete taastamine | Ekraanil A o , vajutage OK nuppu kuni kõik sümbolid ekraanile ilmuvad | |

Temperatuuride erinevus (AB): välise anduri piirväärtus on 45°C tehasesätel (AA), välise anduriga kontrollitav temp. erinevus (AB) on 2. Kui temperatuur tõuseb 45°C juurde, siis relee seiskab kütmise ja annab kõrge temperatuuri alarmi. Kui temperatuur langeb 43°C juurde, siis jätkab relee kütmist ja küttealarm lõpeb. (Kasutatav ainult eeldusel, et sisetemperatuur on temperatuurisättest madalam.)

Lisasätted B

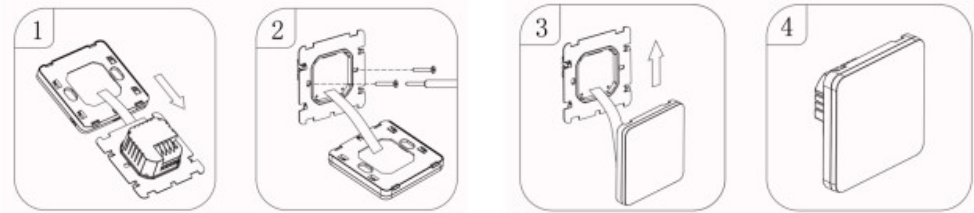
Väljalülitatud olekus vajutage 3-5 sek et siseneda lisasätetesse B. Et valida säte BN kuni BO, vajutage lühidalt , seejärel sätete mutmiseks, lühike vajutus järgmisele sättele liikumiseks. Umbes 10 sek möödumisel seadistamise lõpust automaatne väljumine.

| Nr | Seadistatav suvand | Muudetavad sätted | Tehase säte |
|----|-----------------------|--|-------------|
| BN | Anduri valik | N1: sisemine andur (kõrge temp. kaitse väljas) N2: välimine andur (kõrge temp. kaitse väljas) N3: sisemine andur kontrollib temperatuuri, välimine andur piirab temperatuuri (kui temperatuur ületab kõrge temp. kaitse piiri, siis termostaat lülitab relee välja ja lõpetab kütmise) | N1 |
| BC | Katlakivi eemaldamine | 0: väljas 1: aktiveeritud | 0 |
| BO | Programmi info | Ei saa muuta | 5 |

Anduri rikkenäit: valige korrektne seadistus sisseehitatud ja välisele andurile sõltuvalt sellest kas valine andur on ühendatud või mitte. Vale seadistuse valimisel või anduri rikke korral ilmub ekraanile näit "E1" või "E2". Termostaat lõpetab kütmise, kuni rike kõrvaldatakse.

Paigaldus

Hoiatus: kaabeldus teha vastavalt eketriskeemile; vältida vedelike, muda ja muu ehitusprahi sattumist termostaadi sisse – see põhjustab termostaadi kahjustumise, mida ei korva garantii.



BEGORES OÜ Laki 11E, Tallinn tel: 656 3346, 656 3349
www.begores.com e-post: myyk@begores.com