

Panasonic®

Kasutusjuhend Õhukonditsioneer



Mudel nr

Siseseade

CS-HZ25UKE

CS-HZ35UKE

CS-HZ25UKE-5

Välisseade

CU-HZ25UKE

CU-HZ35UKE

CU-HZ25UKE-5

Kasutusjuhend Õhukonditsioneer

2-19

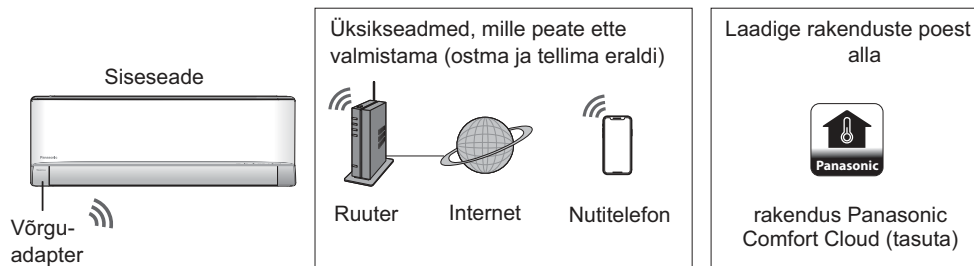
Enne seadme käivitamist palume lugeda neid kasutamise juhiseid põhjalikult ja hoida need alles uuesti lugemise jaoks. Paigaldaja peaks alles hoidma lisatud paigaldamisjuhiseid ja lugema neid enne paigaldamist. Kaugjuhtimise pult on pakendatud siseseadme juurde ja selle võtab välja paigaldaja enne paigaldamist

Eesti



ACXF55-20760

Süsteemi ülevaade



- Vajab RAKENDUST töötamiseks nutitefoniga Android 4.4 ja uuem või iOS 9 ja uuem. Siiski puudub garantii, et RAKENDUS töötab hästi kõigi Android OSi versioonidega.
- Võrguadapter on kavandatud spetsiifiliselt terminalina rakendusele Panasonic Comfort Cloud.
- Juhtmevaba LAN-võrk peab ulatuma õhukonditsioneeriga paigaldamise asukohta.

Spetsifikatsioon

Võrguadapter	Juhtmevaba LAN-moodul (sisseehitatud)
Mudel	DNSK-P11
Sisendpinge	DC 5V (Õhukonditsioneerist, siseseade)
Voolu kulu	Tx/Rx max. 290/100 mA
Juhtmevaba LAN standard	IEEE 802.11 b/g/n
Sageduspiirkond	2.4 GHz riba
Krüpteerimine	WPA2-PSK (TKIP/AES)

Ettevaatusabinõu

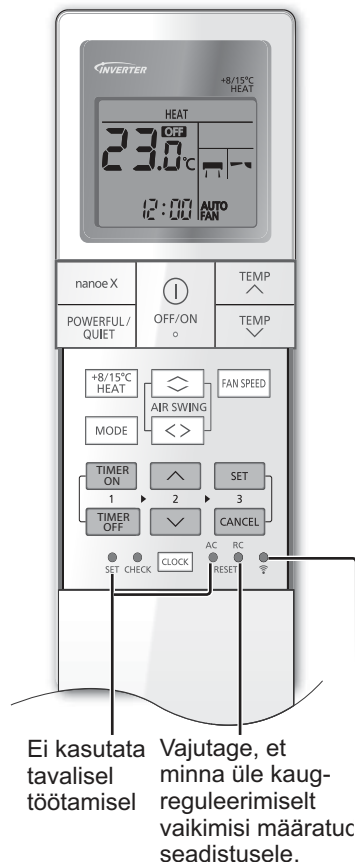
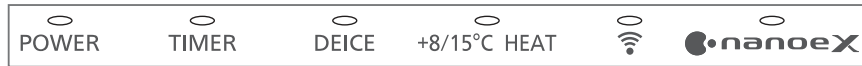
- ÄRGE võtke lahti või muutke võrguadapterit mitte mingil viisil.
- ÄRGE eemaldage võrguadapterit toote kasutamisel ja selle töötamise ajal.
- Raadiolainete kaudu edastatud ja vastuvõetud andmeid võib katkestada ja jälgida.

Sagedusalas edastatud maksimaalne raadiosageduse võimsus

Juhtmevaba ühenduse tüüp	Sagedusriba	Max. EIRP (dBm)
WLAN	2412 - 2472 MHz	20 dBm

Kuidas kasutada

Indikaator



Ei kasutata tavalisel töötamisel

Vajutage, et minna üle kaug-reguleerimiselt vaikimisi määratud seadistusele.

Vajutage Juhtmevaba LANi elemendid sisse/ välja

Õhuvoolu suunamiseks

Ülespoole
 Külje suunas

- Ärge reguleerige klappi käsitsi.

Ventilaatori kiiruse reguleerimine

FAN SPEED

- Automaatrežiimi (AUTO) jaoks on ruumisisesest ventilaatori kiirus reguleeritud automaatselt töörežiimi järgi.
- Madala müratasemega eelistöörežiimi saamiseks valige kõige väiksem ventilaatori kiirus (♫).

Lülitusteks võimsa/vaikse režiimi vahel

POWERFUL / QUIET → POWERFUL → QUIET → (NORMAL)

Võimas režiim:

Temperatuuri saavutamiseks kiiresti

- See töörežiim jätkub kuni see tühistatakse, vajutades uuesti klahvile Selle töörežiimi peatamiseks lülitage seade VÄLJA.

VAIKNE:

Vaikse töörežiimi nautimiseks

- See töörežiim vähendab õhuvoolust põhjustatud müra.

Temperatuuri hoidva kütte kasutamine

15°C
 8°C

- Hoidke ruumisest temperatuuri 8/15 °C juures. Ventilaator lülitab suurema ventilaatori kiiruse sisse automaatselt.
- See töörežiim kirjutab üle töörežiimi. Seda saab tühistada, vajutades klahvile .
- Sulatamise töörežiim välisseadmes põhjustab äkki tekkivat külma õhu voolu siseruumide seadmest. Elimineerige külm õhk soojendusrežiimiga.

Värskuse ja puhtama ümbruse nautimiseks

nanoe X

- See töörežiim annab puhta õhu, niisutab teie nahka ja juukseid, desodoreerib lõhnu ruumis.
- Seda töörežiimi saab aktiveerida siis, kui seade on lülitatud sisse või välja, vajutades klahvi „nanoe™ X“. „Nanoe™ X“ üksiku töörežiimi ajal põhineb ventilaatori kiirus kaugjuhtimise seadistusel.
- Kui nanoe™ X on aktiveeritud enne seadme väljalülitamist, jätkatakse nanoe™ X töörežiimi siis, kui seade on uuesti sisse lülitatud. See hõlmab SISSELÜLITATUD (ON) taimerit.

Võrguga ühendamiseks



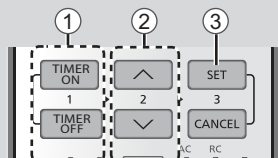
- Vajutage , et saada ühendus kodu juhtmevaba LANi juurdepääsu punktiga.
- Juhtmevaba LANi LED-tuli vilgub, et näidata ühenduse seisu kodu juurdepääsu punktiga.

Kiire vilkumine	Seade loob ühendust.
Aeglane vilkumine	Seade ei kindlusta ühendust.
Ei vilgu (põleb ühtlaselt)	Seade on loonud ühenduse.

- See võib luua ühenduse seadmega isegi siis, kui seade on lülitatud välja (OFF).

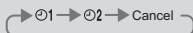
Taimeri seadistamine

Saadaval on SEES (ON) ja VÄLJAS (OFF) taimerite 2 komplekti, et lülitada seadet SISSE (ON) või VÄLJA (OFF) erinevatel eelnevalt seadistatud aegadel.



1 Valige ON (sees) või OFF (väljas)

Igal vajutuskorral:



Näide:
OFF (väljas) kell 22:00



2 Seadistage aeg



3 Kinnitage



- ON (sees) või OFF (väljas) taimeri käsu tühistamiseks vajutage või ning valige vastavalt 1 või 2; siis vajutage /CANCEL/.
- Kui taimeri toiming on tühistatud manuaalselt või elektrikatkestuse tõttu, saate taastada taimeri toimingu, vajutades uuesti või , et valida või ; siis vajutage .
- Kuvatakse lähim taimeri seadistus ja seadistused aktiveeritakse järjestikku.
- Taimeri töörežiimi alus on kell, mis on seadistatud kaugjuhtimisele ja kordab seadistust üks kord päevas. Kella seadistust palume vaadata kiirjuhiste osast.

Note

POWERFUL/
QUIET

nanoe X

- Seda saab aktiveerida kõigis töörežiimides ja seda saab tühistada, vajutades vastavale klahvile uuesti

POWERFUL/
QUIET

+8/15°C
HEAT



- Neid ei saa valida samaaegselt

Eesti

Kuidas kasutada

Kuidas kasutada

Rakenduse installimine

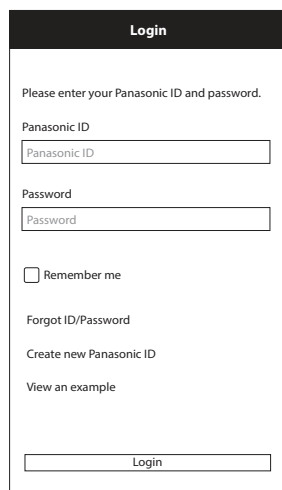
Androidi kasutajale (Android 4.4 ja uuemad) <ul style="list-style-type: none">• Avage  .• Otsige rakendust Panasonic Comfort Cloud• Laadige alla ja installige.	iOS kasutajale (iOS 9 ja uuemad) <ul style="list-style-type: none">• Avage  .• Otsige rakendust Panasonic Comfort Cloud• Laadige alla ja installige.
---	--

Märkus

- Rakenduse kasutajaideskujutis võib muutuda versiooni uuenedes ilma teatamata.
- Selle rakenduse kasutamise eest ei ole tasu. Siiski võivad teised tasud tulla ühenduse ja operatsiooni eest.

Uue Panasonic ID loomine

Kasutage rakendust Panasonic Comfort Cloud õhukonditsioneeride reguleerimise võimalusena.



Login

Please enter your Panasonic ID and password.

Panasonic ID
Panasonic ID

Password
Password

Remember me

[Forgot ID/Password](#)

[Create new Panasonic ID](#)

[View an example](#)

Login

- Uue kasutaja puhul valige registreerimiseks „Create new Panasonic ID“.
- Registreeritud kasutajad logivad sisse oma Panasonic ID-d ja parooli kasutades.

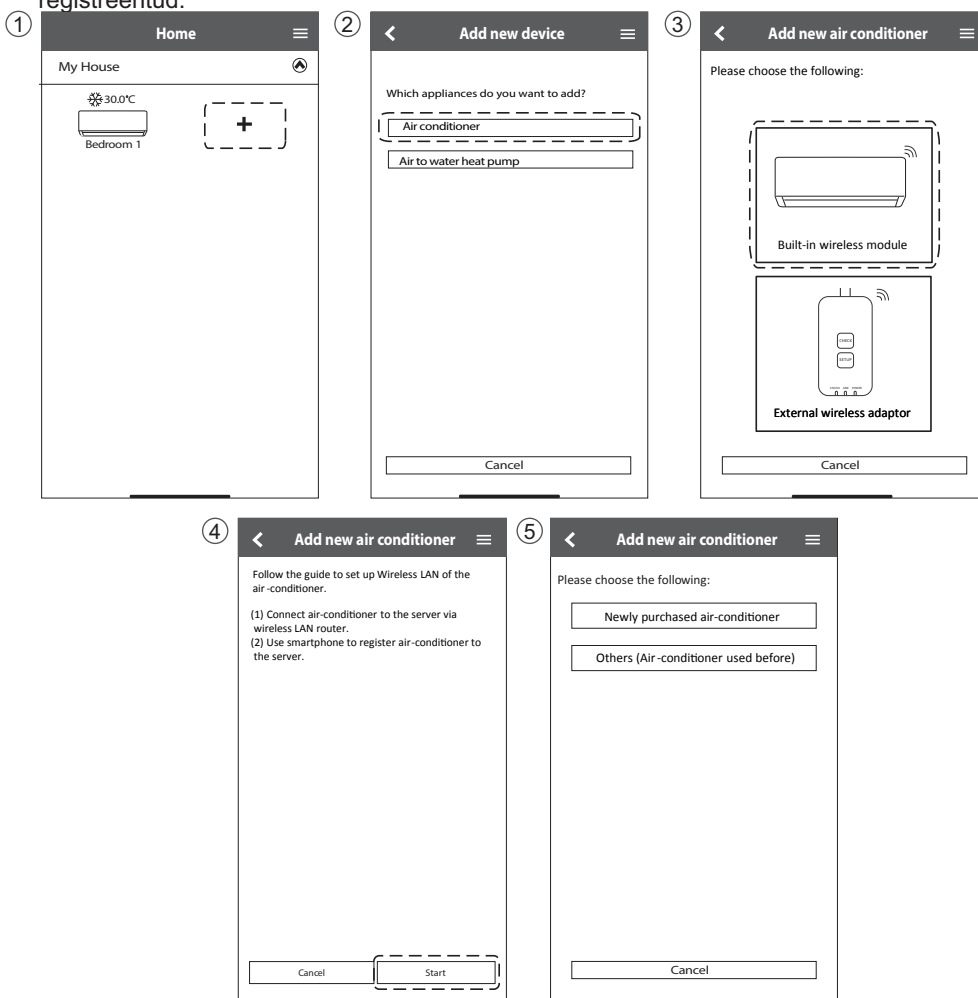
Rakenduse seaded

Enne seadete määramist

- Kinnitage, et juhtmevaba ruuter on võrguga korrektselt ühendatud.
- Kinnitage, et nutitelefoni juhtmevaba LAN on aktiveeritud.
- Nutitelefoni ja õhukonditsioneer peaks olema ühendatud sama juhtmevaba ruuteriga.

Uue õhukonditsioneeri seadme lisamine

- Õhukonditsioneer peab enne rakenduse Panasonic Comfort Cloud kasutamist olema registreeritud.




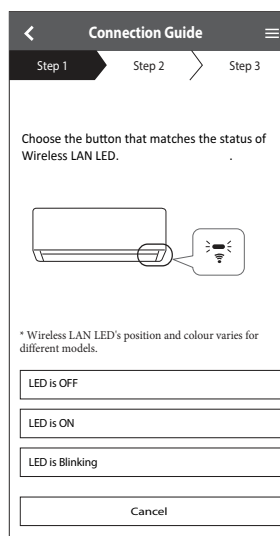
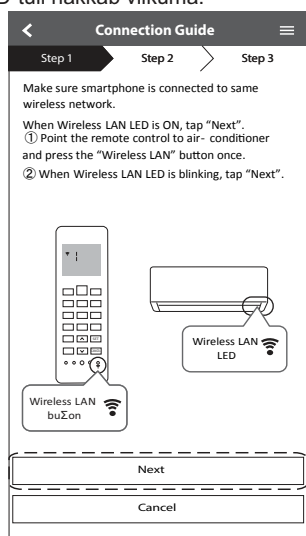
Eesti

Kuidas kasutada

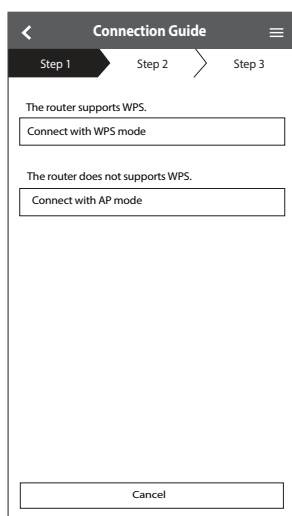
Kuidas kasutada

Võrguga ühenduse seadistamine

- 1 Tagage, et juhtmevaba LANi LED-tuli on (sees), suunake kaugjuhtimise pult õhukonditsioneeris suunas ja vajutage klahvi „Wireless LAN“ („Juhtmevaba LAN“) , kuni juhtmevaba LANi LED-tuli hakkab vilkuma.
- 2 Kui juhtmevaba LANi LED-tuli vilgub, valige eelistatud ühenduse seadistuse režiim.




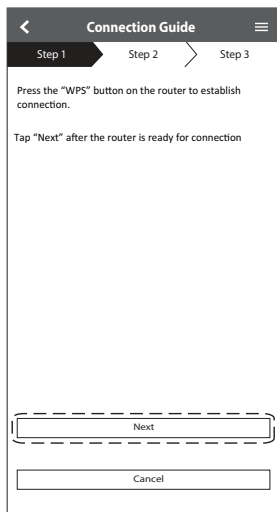
- 3 Valige eelistatud ruuteri toe ühenduse režiim.





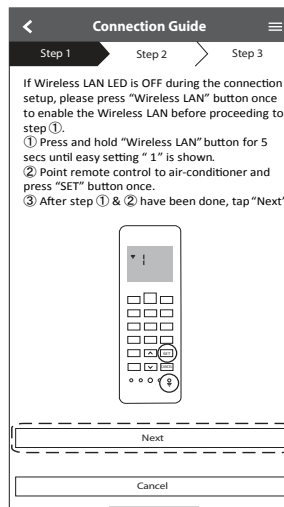
Võrgu ühendamine WPS-režiimi abil

① Vajutage klahvi „WPS“ ruuteri juures, mis ühendub õhukonditsioneeriga.

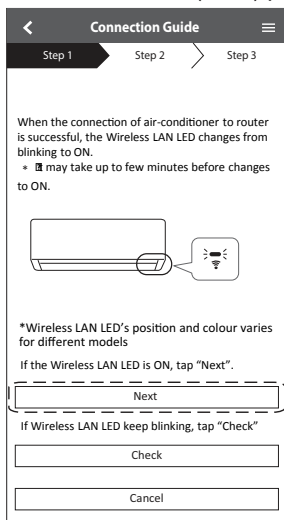
- Kontrollige juhtmevaba LANi LED tule seisu kaugjuhtimispuldilt. Kui juhtmevaba LANi LED-tuli on väljas (OFF), vajutage juhtmevaba LANi  klahvile, et võimaldada juhtmevaba LAN-ühendust.



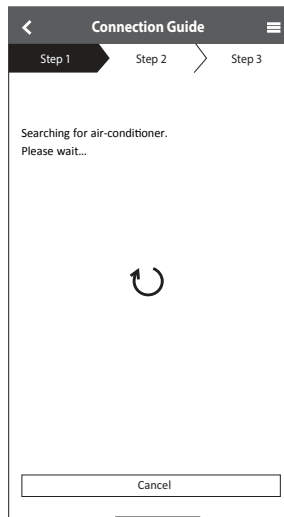
② Veenduge, et juhtmevaba LANi LED-tuli on ON (sees). Vajutage juhtmevaba LANi  klahvile ja hoidke seda all 5 sekundit, kuni kaugjuhtimispuldil näidatakse „1“, ja vajutage , osutades õhukonditsioneeris suunas.



③ Kui õhukonditsioneeris ühendamine ruuteriga õnnestus, läheb juhtmevaba LANi LED-tuli vilkumiselt üle režiimi „ON“ (sees) peale.



④ Kui juhtmevaba LANi LED-tuli jätkab vilkumist, kontrollige ühendust juhtmevaba ruuteriga.






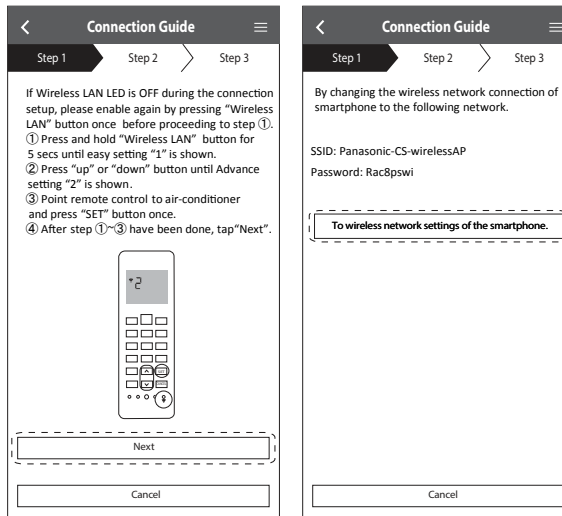
Eesti keel

Kuidas kasutada

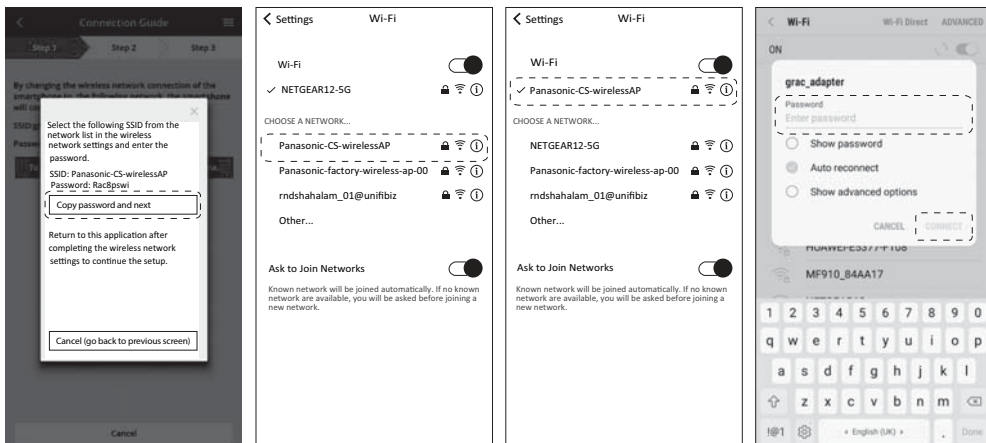
Kuidas kasutada

Võrgu ühendamine AP-režiimi abil

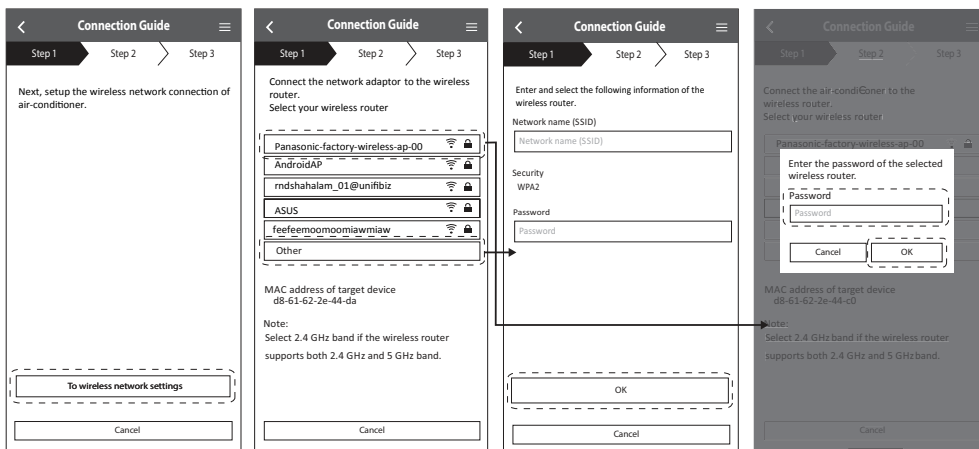
- ① Veenduge, et juhtmevaba LANi LED-tuli on ON (sees). Vajutage juhtmevaba LANi  klahvi ja hoidke seda all 5 sekundit, kuni kaugjuhtimise puldil näidatakse „1“. Vajutage , kuni kaugjuhtimise puldis näidatakse „2“, ja vajutage , suunates puldi konditsioneerile poole.



- ② Kopeerige parool hilisemaks kasutamiseks. Valige nutitelefoni juhtmevaba LANi seadistusest „Panasonic CS-wirelessAP“ ja sisestage kopeeritud parool. Pöörduge tagasi rakendusse Panasonic Comfort Cloud.

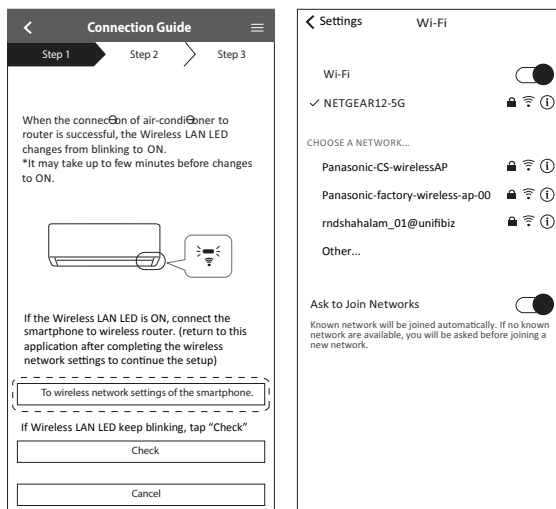


③ Valige oma juhtmevaba ruuteri SSID. Õhukonditsioneeri ühendamiseks juhtmevaba ruuteriga sisestage parool.



④ Kui õhukonditsioneeri ühendamine ruuteriga õnnestub, läheb juhtmevaba LANi LED-tuli vilkumiselt üle režiimi „ON“ (sees) peale. Kui juhtmevaba LANi LED on ON (sees), ühendage nutitelefoni juhtmevaba ruuteriga. (Pärast juhtmevaba võrgu seadistamise lõpetamist pöörduge tagasi rakenduse juurde, et jätkata seadistamist.)

- Kui juhtmevaba LANi LED-tuli jätkab vilkumist, kontrollige juhtmevaba ruuteri ühendust.



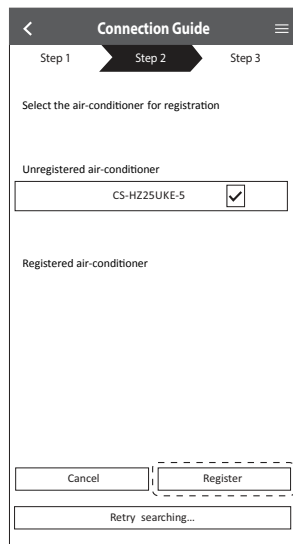
Eesti

Kuidas kasutada

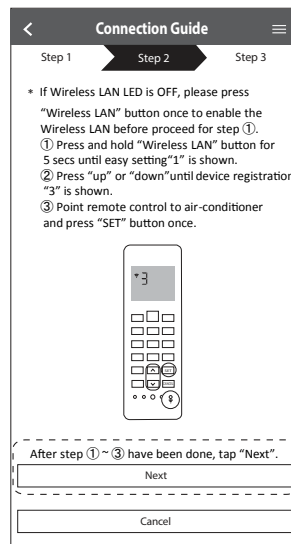
Kuidas kasutada

Õhukonditsioneeride valimine ja parooli määramine

① Seadme registreerimiseks valige õhukonditsioneeride mudel.



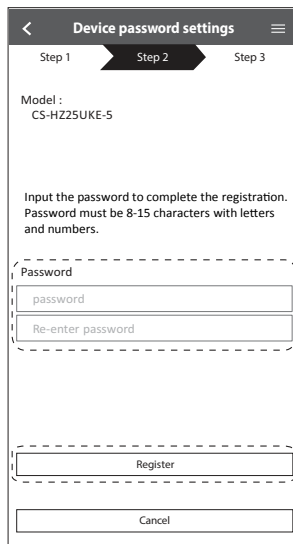
② Registreerimise lõpetamiseks looge uuele õhukonditsioneerile parool.



③ Paroolis peab olema 8-15 tähemärki ning nii tähti kui ka numbreid.

Märkus

- Hoidke parool alles edaspidiseks kasutamiseks uue kasutaja registreerimisel.

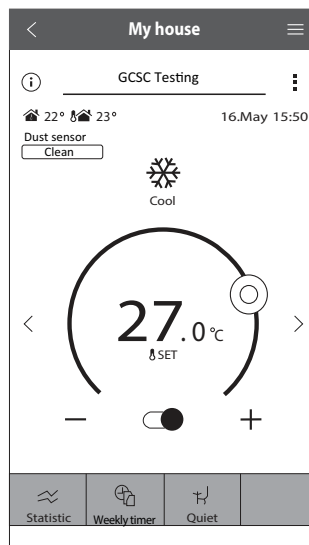
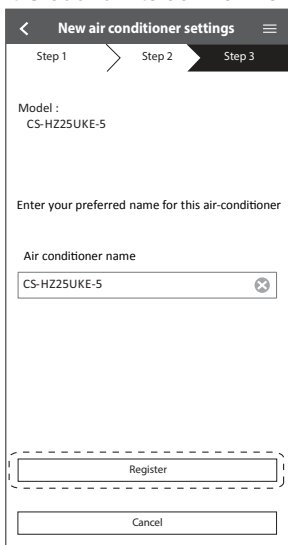


Registreerimine on lõpetatud

① Kui uue õhukonditsioneeride ja rakenduse vahel registreerimisprotsessi kaudu ühendus loodud, pange sellele õhukonditsioneerile selle identifitseerimise kergendamiseks nimi, mida eelistate.

- Õhukonditsioneeride uue nime registreerimisega on rakenduse Panasonic Comfort Cloud funktsioon valmis kasutamiseks.

② Reguleerimisoperatsiooni kõrval saab selle rakendusega jälgida hinnangulist energiakasutust ja võrrelda seda erinevate ajavahemike puhul, viidates statistika graafikule.



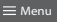
Eesti

Kuidas kasutada





Kuidas kasutada

Võrguadapteri küsimused ja vastused





Esmane seadistus

Rakendust Panasonic Comfort Cloud ei saa nutitelefonil installida.	Kontrollige, kas nutitelefonil OS on ühilduv. RAKENDUSE töötamine kõigi Android OS versioonidega ei ole garanteeritud.
Õhukonditsioneer ja ruuterit ei saa ühendada.	Veenduge järgmises: ruuteri LAN-signaali jõuab seadmeni, SSID ei ole varjatud, MAC-aadressi seadistus on seadmele lubatud, ruuteri kahele alale signaal on lubatud 2,4 GHz ühendusele. Võimalik on, et te kasutate nutitelefonil või juhtmevaba ruuterit, mida ei toetata, või on ühendusmeetod erinev. Detailsema informatsiooni saamiseks vaadake nutitelefonil ja ruuteril installimise kasutusjuhendit.
Uue õhukonditsioneeril registreerimine rakenduses Panasonic Comfort Cloud	Seadistage lisaseade esimese seadme esialgse seadistuse põhjal. Igale registreeritud seadmele soovitatakse panna nimi, mida on kerge eristada.
Lisakasutaja registreerimine võrguadapteril reguleerimiseks.	Laadige alla rakendus Panasonic Comfort Cloud ja looge uus Panasonic ID. Järgige esialgseid seadeid. Kui õhukonditsioneer on registreeritud, sisestage algselt pandud seadme parool (esimese kasutaja seadud parool). Registreerimise lõpetamiseks nõutakse administraatori (esimese kasutaja) kinnitust. Administraatori kinnituseks valige  „Menu“. Lisa kasutaja kinnitamiseks valige „Owner“ („Omanik“) ja valige „User List“ („Kasutajate nimekiri“).

Juhtmevaba ühendus

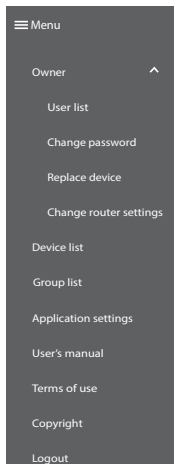
Juhtmevaba signaal on välja lülitatud või katkestatud.	On võimalus, et võrguühendus ei ole stabiilne. Kontrollige signaali tugevust järgmiselt: <ul style="list-style-type: none">• Veenduge, et õhukonditsioneeril töötamine on peatatud, ja vajutage juhtmevaba LANi  klahvi 5 sekundit. (kuvatakse „1“)• Vajutage klahvi , kuni kuvatakse „4“.• Vajutage klahvi  ja töötamine peatub.• 5 sekundi pärast näidatakse signaali tugevust siseseadme juhtmevaba LANi LED tulega. Tugev: tuli vilgub 3 korda intervalliga Keskmine intervalliga: tuli vilgub 2 korda intervalliga Nõrk: tuli vilgub intervalliga üks kord Signaal puudub: VÄLJAS (OFF)• See peatub automaatselt 10 minuti pärast. Kohe peatamiseks vajutage juhtmevaba LANi  klahvi.
Kahtlane, volitamata juurdepääs seadmesse.	<ul style="list-style-type: none">• Lähtestage õhukonditsioneeril tootja vaikeseadistuse tingimuste järgi, mis on esitatud järgmisel leheküljel osas „Õhukonditsioneeril üleviimine või eemaldamine“. Lõpetage esialgne ühenduse seadistus.

Muu

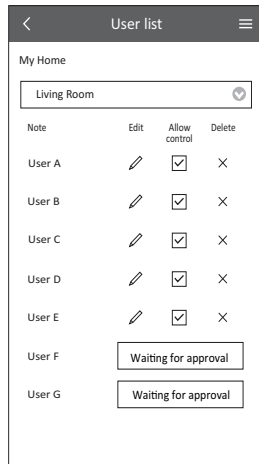
Ruuteri asendamine.	Rakendusest Panasonic Comfort Cloud valige  „Menu“. Valige „Owner“ („Omanik“) ja „Change router settings“ („Ruuteri seadete muutmise“).
Nutitelefonide mudeli muutmise.	Tagage nutitelefonide ühilduvus. Installige rakendus Panasonic Comfort Cloud ja logige sisse, kasutades teie Panasonic sisselogimise ID-d ja parooli. Lõpetage esialgne ühenduse seadistus.
Siseseadme juhtpaneeli muutmise.	Muutke juhtpaneeli ja seejärel kasutage rakendust Panasonic Comfort Cloud, et valida  „Menu“. Valige „Owner“ („Omanik“) ja „Replace Device“ („Seadme asendamine“). Seda peaks tegema volitatud müügiesindaja.
Õhukonditsioneeride üleviimine või eemaldamine.	Asendage õhukonditsioneer tootja vaikeseadistuse tingimustega. <ul style="list-style-type: none"> • Kinnitage, et siseseadme juhtmevaba LANi LED-tuli on SEES/vilgub ja vajutage juhtmevaba LANi klahvi 5 sekundit. (kuvatakse „1“) • Vajutage  klahvi, kuni kuvatakse „5“. • Vajutage  klahvi 3 sekundit ja töötamine peatub. • Juhtmevaba LANi LED-tuli kustub. (Tehase seadete lähtestamine on lõpetatud.) Õhukonditsioneeride registreeringu kustutamiseks rakendusest Panasonic Comfort Cloud valige „Menu“ („Menüü“) ja seadme kustutamiseks valige „Device list“ („Seadmete nimekiri“).

Eesti

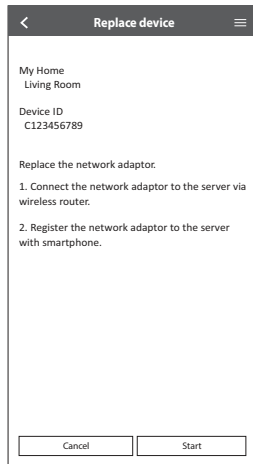
Peamenüü



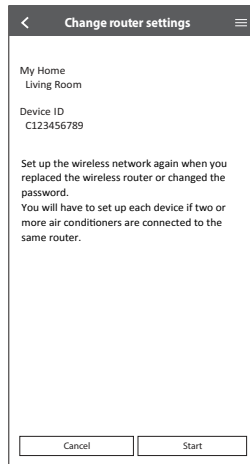
Kasutajate nimekiri



Seadme asendamine



Ruuteri seadistuse muutmise



Kuidas kasutada

Rohkem teavet...

Töörežiim

SOOJENDAMINE Selle töörežiimi alguses TOITE indikaator vilgub. Seadmel kulub veidi aega soojenemiseks.

- Süsteemide puhul, milles SOOJENDAMISE režiim on lukustatud: kui valitakse muu töörežiim peale SOOJENDAMISE, siseruumi seade peatub ja TOITE indikaator vilgub.
- Seade võib peatada seadme sooja õhuga varustamise jää sulatamiseks. Selle töörežiimi seadme indikaator „ON“ (sees).

JAHUTAMINE : Seade pakub efektiivset mugavat jahutust, mis sobib teie vajadustega.

KUIVATAMINE : Seade töötab väikesel ventilaatori kiirusel, et pakkuda õrna jahutusrežiimi.

VENTILAATOR : Õhu tsirkuleerimiseks ruumis.

AUTO : TOITE indikaator vilgub algul selle töörežiimi ajal.

Seade valib töörežiimi iga 10 minuti järel vastavalt seadistusele ja ruumi temperatuurile.

Energiat säästvad temperatuuri seadistused

Seadme töötamisel soovitatud temperatuurivahemikes võib säästa energiat.

SOOJENDAMINE : 20.0 °C ~ 24.0 °C / 68 °F ~ 75 °F.

JAHUTAMINE 26.0 °C ~ 28.0 °C / 79 °F ~ 82 °F.

Õhuvoolu suund

JAHUTAMISE/KUIVATAMISE töörežiimis:

Kui on seadistatud AUTO, liigub klapp automaatselt vasakule/paremale ja üles/alla.

HEAT režiimis:

Kui on seadistatud AUTO, siis on horisontaalne klapp fikseeritud eelnevalt määratud asendis. Vertikaalne klapp liigub vasakule/paremale pärast temperatuuri tõusu.

Automaatne lähtestamise kontroll

Kui toide on pärast voolukatkestust taastunud, jätkab seade mõne aja pärast automaatselt töötamist eelneva töörežiimi ja õhuvoolu suunaga.

- See kontroll ei ole rakendatav siis, kui seade on seadistatud TAIMERI kasutamisele.

Seadme töötamise tingimused

Kasutage seda õhukonditsioneeritabelis näidatud temperatuurivahemikes.

Temperatuur °C (°F)		Ruumisisene		Ruumiväline	
		DBT	WBT	DBT	WBT
JAHUTAMINE	Maks.	32 (89.6)	23 (73.4)	43 (109.4)	26 (78.8)
	Min.	16 (60.8)	11 (51.8)	16 (60.8)	11 (51.8)
SOOJENDAMINE	Maks.	30 (86.0)	-	24 (75.2)	18 (64.4)
	Min.	16 (60.8)	-	-25 (-13.0)	-
+8/15°C SOOJENDAMINE	Maks.	15 (59.0)	-	-	-
	Min.	8 (46.4)	-	-25 (-13.0)	-

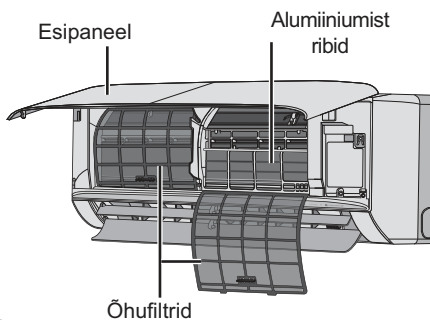
DBT : Kuiva kolvi temperatuur, WBT : Märja kolvi temperatuur

Puhastamisjuhised

Seadme optimaalse töövõime tagamiseks peab seda puhastama regulaarselt, kindlate ajavahe-
mike järel. Mustal seadmel võivad tekkida
talitlushäired ja te võite näha veakoodi „H 99“.
Palume pöörduda volitatud müügiesindaja poole.

- Enne puhastamist lülitage toide välja ja eraldage seade vooluvõrgust.
- Ärge puudutage alumiiniumist ribi, sest teravad osad võivad põhjustada vigastusi.
- Ärge kasutage benssiini, vedeldit või küürimispulbrit.
- Kasutage ainult seepi (~pH 7) või neutraalset majapidamispuhastusvahendit.
- Ärge kasutage kuumemat vett kui 40 °C / 104 °F.

Siseseade



Ruumisisene seade

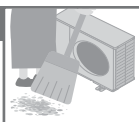
Pühkige seadet õrnalt pehme kuiva riidega.

Volitatud edasimüüja peab puhastama spiraalitorusid ja ventilaatoreid vähemalt iga 6 kuu järel.



Välisseade

Puhastage prügist, mis ümbritseb seadet. Eemaldage ummistus äravoolutorust.



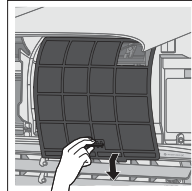
Õhufiltrid

Üks kord iga 2 nädala järel

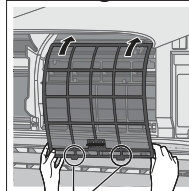
- Peske/loputage filtreid õrnalt veega, et vältida filtri pinna kahjustusi.
- Kuivatage filtreid hoolikalt varjus eemal tulest või otsesest päikesevalgusest.
- Vahetage kahjustustega filtreid välja.



Õhufiltri eemaldamine



Kinnitage õhufilter



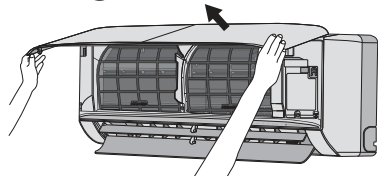
Seadmesse panemine

Esipaneel

Peske õrnalt ja kuivatage.

Esipaneeli eemaldamine

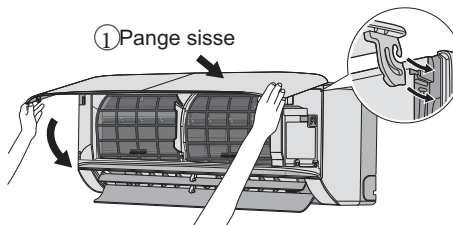
② Tõmmake välja



① Tõstke

Sulgege see turvaliselt

① Pange sisse



- ② Sulgege allapoole tõmmates
- ③ Vajutage esipaneeli mõlemale otsale

Eesti

Rohkem teavet... / Puhastamisjuhised

Rikete otsimine ja kõrvaldamine

Järgmised tunnused ei näita rikete olemasolu.

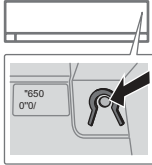
Tunnus	Põhjus
TOITE indikaator vilgub enne seadme sisselülitamist.	<ul style="list-style-type: none"> • See on tööks ettevalmistamisele eelnev etapp siis, kui on seadistatud taimer ON (sees). Kui on seadistatud taimer ON (sees), siis seade võib käivituda enne tegelikult seadistatud aega (kuni 35 minutit) selleks, et saavutada õigeaegselt soovitud temperatuur.
TOITE indikaator vilgub SOOJENDAMISE (HEAT) režiimi ajal ilma sooja õhku andmata (klapp on suletud).	<ul style="list-style-type: none"> • Seade on sulatamisrežiimis (ja AIR SWING (õhu liikumine) on seadistatud AUTO peale).
TOITE (POWER) indikaator vilgub ja lõpetab vilkumise, kui töötada JAHUTAMISE/KUIVATAMISE (COOL DRY) režiimis.	<ul style="list-style-type: none"> • Süsteem on lukustanud ainult SOOJENDAMISE (HEAT) režiimis töötamise.
TAIMERI indikaator on kogu aeg sisse lülitatud.	<ul style="list-style-type: none"> • Kui taimer on seadistatud, siis selle seadistus kordub üks kord päevas.
Seade ei alusta tööd mõne minuti jooksul pärast taaskäivitamist.	<ul style="list-style-type: none"> • Viivitus on mõeldud seadme kompressori kaitsmiseks.
Jahutamise/soojendamise võime on vähenenud ventilaatori kõige väiksema seadistatud kiiruse juures.	<ul style="list-style-type: none"> • Ventilaatori madal kiirus on madala mürataseme saamiseks esmane nii, et jahutamise/soojendamise võime võib väheneda (sõltuvalt tingimustest). Selle võime suurendamiseks suurendage ventilaatori kiirust.
Ruumisene ventilaator jääb soojendamise ajal vahetevahel seisma.	<ul style="list-style-type: none"> • See on soovimatu jahutamise vältimiseks.
Ruumisene ventilaator jääb automaatse ventilaatori kiiruse seadistamise ajal vahetevahel seisma.	<ul style="list-style-type: none"> • See võimaldab eemaldada ümbritsevat lõhna.
Õhuvool jätkub isegi pärast operatsiooni peatumist.	<ul style="list-style-type: none"> • Ülejäänud soojust väljatõmbamine ruumisisesest seadmest (maksimaalselt 30 sekundit).
Klapp on suletud jää sulatamise ajal.	<ul style="list-style-type: none"> • AIR SWING (õhu liikumine) on seadistatud AUTO režiimi peale.
Ruumis on omapärane lõhn.	<ul style="list-style-type: none"> • See võib olla niiskuse lõhn, mida annavad sein, vaip, mööbel või riided.
Praksuv heli töötamise ajal.	<ul style="list-style-type: none"> • Temperatuuri muutus põhjustas seadme paisumist/kokkutõmbumist.
Veevoolu heli töötamise ajal.	<ul style="list-style-type: none"> • Jahutusaine vool seadme sees.
Ruumisisesest seadmest eraldub udu.	<ul style="list-style-type: none"> • Kondensatsiooniefekt jahutusprotsessi tõttu.
Välisseadmest eraldub vett/auru.	<ul style="list-style-type: none"> • Torudes toimub kondensatsioon või aurustumine.
Mõned plastmassist osad kaotavad värvi.	<ul style="list-style-type: none"> • Värvikaotus on seotud materjalide tüüpidega, mida on kasutatud plastmassist osades, mis kiireneb, kui need osad puutuvad kokku soojust, päikesevalgust, ultraviolettkiirgust või keskkonna faktoritega.
Juhtmevaba LANi LED-tuli on SEES (ON) siis, kui seade on VÄLJAS (OFF).	<ul style="list-style-type: none"> • Seadme LAN-ühendus ruuteriga on aktiveeritud.

Enne teenindusse helistamist kontrollige järgmist.

Tunnus	Kontrollimine
Seade ei tööta SOOJENDAMISE/JAHUTAMISE (HEAT/COOL) režiimis efektiivselt.	<ul style="list-style-type: none"> • Seadistage temperatuur korrektselt. • Sulgege kõik ukSED ja aknad. • Puhastage või vahetage filter. • Puhastage õhu sisselaskeava ja väljalaskeava ummistustest.
Müra töötamise ajal.	<ul style="list-style-type: none"> • Kontrollige, kas seade on paigaldatud kaldu. • Sulgege esipaneel korralikult.
Kaugjuhtimispuult ei tööta. (Ekraan on tuhm või edastatav signaal on nõrk.)	<ul style="list-style-type: none"> • Pange patareid korrektselt sisse. • Asendage pooltühjad patareid.
Seade ei tööta.	<ul style="list-style-type: none"> • Kontrollige, kas kaitselüliti on seadme välja lülitatud. • Kontrollige, kas taimerite kasutamine on seadistatud.
Seade ei saa signaali kaugjuhtimise kaudu.	<ul style="list-style-type: none"> • Veenduge, et vastuvõtjas ei ole takistusi. • Teatud fluorestsentsvalgustid võivad häirida signaali saatjat. Palume pöörduda volitatud müügiesindaja poole.


Kui...

■ Kui kaugjuhtimispuul on kadunud või on tekkinud rike



1. Tõstke üles esipaneel
2. AUTOMAATSE (AUTO) režiimi kasutamiseks vajutage klahvile üks kord.
3. Vajutage klahvile ja hoidke seda all, kuni kuulete 1 piiksu, seejärel vabastage, et kasutada pealesurutud JAHUTAMISE (COOL) režiimi.
4. Korra 3. etappi. Vajutage klahvile ja hoidke seda all, kuni kuulete 2 piiksu, seejärel vabastage, et kasutada pealesurutud SOOJENDAMISE (HEAT) režiimi.
5. Väljalülitamiseks vajutage klahvi uuesti.

■ Indikaatorid on liiga heledad

- Seadme indikaatorite heleduse muutmiseks tuhmimaks või nende heleduse taastamiseks vajutage  ja hoidke all 5 sekundit.

■ Hooajalise kontrollimise teostamine pärast pikemaajalist mittekasutamist

- Kontrollige kaugjuhtimispuuldi patareisid.
- Kontrollige, et õhu sisselaskeavade ja väljalaskeavade juures ei oleks ummistusi.
- JAHUTAMISE/SOOJENDAMISE režiimi valimiseks kasutage AUTO (automaatse reguleerimise) OFF/ON (väljas/sees)-klahvi. Pärast 15 minutit töötamist on normaalne, et õhu sisselaske- ja väljalaskeavade vahel on järgnevad temperatuurierinevused:

COOL: $\geq 8\text{ }^{\circ}\text{C} / 14.4\text{ }^{\circ}\text{F}$ HEAT: $\geq 14\text{ }^{\circ}\text{C} / 25.2\text{ }^{\circ}\text{F}$

■ Seadet ei kasutata pikema aja jooksul

- Aktiveerige SOOJENDAMISE (HEAT) režiim ~2–3 tunniks, et eemaldada põhjalikult seesmistesse osadesse jäänud niiskus, et vältida hallituse teket.
- Lülitage toide välja ja eemaldage seade vooluvõrgust.
- Eemaldage kaugjuhtimispuuldi patareid

KASUTAMISKÕLBMATUKS TUNNISTAMISE KRITERIUMID

LÜLITAGE TOIDE VÄLJA JA EEMALDAGE VOOLUVÕRGUST, seejärel palume järgmistel juhtudel konsulteerida volitatud edasimüüjaga:

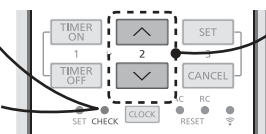
- Ebanormaalne müra töötamise ajal.
- Kaugjuhtimispuuldi on sattunud vesi/võõrkehad.
- Vee leke ruumisisesest seadmest.
- Kaitselüliti lülitab tihti seadme välja.
- Voolujuhe on muutunud ebaloomulikult soojaks.
- Lülitid ja klahvid ei funktsioneerid korralikult.

Rikete otsimine ja kõrvaldamine

Kuidas saada veakoode

Kui seadme töö peatub ja TAIMERI indikaator vilgub, kasutage veakoodi saamiseks kaugjuhtimispulti.

- ① Vajutage alla 5 sekundiks
- ② Vajutage alla, kuni kuulete piiksu, seejärel kirjutage üles veakood
- ③ Vajutage alla 5 sekundiks, et lõpetada otsimine
- ④ Lülitage seade välja ja teatage veakood volitatud edasimüüjale



Teatud vigade korral võite seadme taaskäivitada piiratud töörežiimi suhtes siis, kui kuulete töörežiimi käivitamisel 4 piiksu.

Diagnostika näit	Ebannormaalsus/Kaitse kontroll
H 00	Rikkemälu puudub
H 11	Sise-/välisseadme side kõrvalekalle
H 12	Siseseadme võimsus kooskõlastamata
H 14	Ruumi sisselastava õhu temperatuuranduri kõrvalekalle
H 15	Ruumivälise kompressori temperatuuranduri kõrvalekalle
H 16	Ruumivälise voolutrafo (CT) kõrvalekalle
H 17	Väljast sisseimatava õhu temperatuuranduri kõrvalekalle
H 19	Ruumisese ventilatori mootori mehhanismi lukustus
H 21	Ruumisese ujuküliti töötamise kõrvalekalle
H 23	Ruumisese soojusvaheti temperatuuranduri 1 kõrvalekalle
H 24	Ruumisese soojusvaheti temperatuuranduri 2 kõrvalekalle
H 25	Ruumisese ioniseadme kõrvalekalle
H 26	Miinus-IOONI kõrvalekalle
H 27	Ruumivälise õhu temperatuuranduri kõrvalekalle
H 28	Ruumivälise soojusvaheti temperatuuranduri 1 kõrvalekalle
H 30	Ruumivälise väljalasketoru temperatuuranduri kõrvalekalle
H 31	Basseini anduri kõrvalekalle
H 32	Ruumivälise soojusvaheti temperatuuranduri 2 kõrvalekalle
H 33	Sise-/välisseadme nurjunud side kõrvalekalle
H 34	Ruumivälise jahuti temperatuuranduri kõrvalekalle
H 35	Ruumisese/ruumivälise vee vastuvoolu kõrvalekalle
H 36	Ruumivälise gaasitoru temperatuuranduri kõrvalekalle
H 37	Ruumivälise vedelikutoru temperatuuranduri kõrvalekalle
H 38	Ruumisese/ruumivälise mittevastavus (brändi kood)
H 39	Ruumisese seadme või ooterežiimis olevate seadmete kõrvalekalle

Diagnostika näit	Ebannormaalsus/Kaitse kontroll
H 41	Juhtmete või torude ühenduse kõrvalekalle
H 50	Ventilatsiooni ventilatori mootor on lukustunud
H 51	Ventilatsiooni ventilatori mootor on lukustunud
H 52	Vasakpoolse-parempoolse piirilüüti fikseerimise kõrvalekalle
H 58	Ruumisese gaasianduri kõrvalekalle
H 59	Eco-anduri kõrvalekalle
H 64	Ruumivälise kõrgsurve anduri kõrvalekalle
H 67	nanoe kõrvalekalle
H 70	Valgusanduri kõrvalekalle
H 71	Juhtpaneeli sees asuva DC jahutusventilaatori kõrvalekalle
H 72	Mahuti temperatuuranduri kõrvalekalle
H 85	Side kõrvalekalle siseruumi & juhtmevaba LAN mooduli vahe
H 97	Ruumivälise ventilatori mootori mehhanismi lukustus
H 98	Ruumisese kõrgsurve kaitse
H 99	Siseseadme kaitse külmumise eest
F 11	4-suunalise lüliti kõrvalekalle
F 16	Kogu jooksva voolu kaitse
F 17	Ruumisese ooterežiimis olevate seadmete kaitse külmumise eest
F 18	Kuivatamise ringluse blokeerimise kõrvalekalle
F 87	Juhtploki ülekuumenemise kaitse
F 90	Võimsusteguri korrektsiooni (PFC) ringluse kaitse
F 91	Jahutustsükli kõrvalekalle
F 93	Ruumivälise kompressori ebanormaalne pöörlemine
F 94	Kompressori tühjendusrõhu ületamise kaitse
F 95	Ruumivälise jahutuse kõrgsurve kaitse
F 96	Toite transistori mooduli ülekuumenemise kaitse
F 97	Kompressori ülekuumenemise kaitse
F 98	Kogu jooksva voolu kaitse
F 99	Ruumivälise alalisvoolu (DC) ülempiiri tuvastamine

19 *Mõned veakoodid ei pruugi olla rakendatavad teie mudelile. Selle selgitamiseks konsulteerige volitatud edasimüüjaga.