

HY08WE-seeria küttetermostaatide kasutusjuhend v.2



HY08WE1W (24)



HY08WE1B (24)



HY08WE2

Toote tehnilised andmed

- ☆ Toide: 90–240 VAC 50/60 Hz
- ☆ Näidu täpsus: 0,5 °C
- ☆ Andur: NTC(10k)1%
- ☆ Kontakt: 3 A/250 V (WW), 16 A/250 V (WE)
- ☆ Töötemperatuur: 0~90 °C
- ☆ Temperatuuri reguleerimise vahemik: 5~35 °C
- ☆ Temperatuurinäidu vahemik: 0~40 °C
- ☆ Isolatsioonitingimused: tavakeskkond
- ☆ Programm: seadistatav nädalaks tsüklina täitmiseks
- ☆ Väljund: lülitusrelee
- ☆ Suurus (mm): 86*86*27

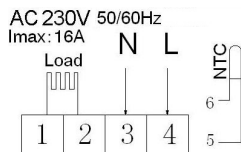
Enne juhtmete ja küttetermostaadi paigaldamist

- Lugege ja järgige hoolikalt käesolevaid juhiseid, kuna toode võib midu kahjustuda ja tekkida võib ohuolukord.
- Kontrollige juhistes ja tootel täpsustatud nimiaidmeid, et olla kindel, et termostaat sobib soovitud rakenduses kasutamiseks.
- Seadme peab paigaldama vajaliku väljaõppega kogunud hooldustehnik.
- Kontrollige pärast paigaldamist, et seade töötab käesolevas juhendis kirjeldatud viisil.

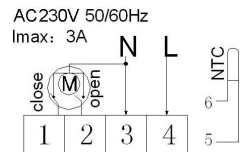
⚠ ETTEVAATUST!

Elektrilöögi- ja seadme kahjustumise oht! Seadmestiku lühiseoht!
Ühendage toide enne paigaldamist lahti.

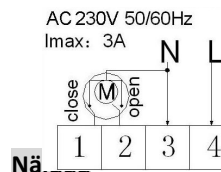
Elektriskeem



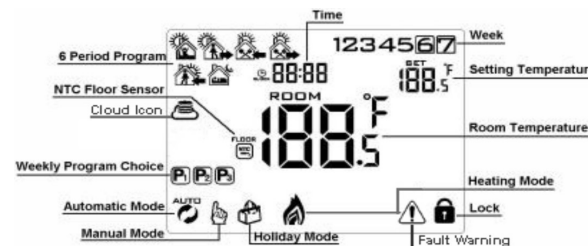
Elektrikütteskeem



Vesikütteskeem
(Mitte ühendada elektroklapi klemmi "Suletud 4".)



Vesiküte ja seinale paigaldatud gaasiboiler, avakontakti skeem (lahtiühendamine elektroklapi sulgemisel)
Märkus: 3 ja 4 ühendada toitega, 5 ja 6 gaasiboileriga, 1 ja 2 termilise täituriga. 1 ja 2 mitte ühendada gaasiboileriga. Valesti ühendamisel tekib lühis ja gaasiboileri plaat kahjustub.



Ikoonide tähendus

- Automaatrežiim, eelseadistatud programm
- Kell
- Puhkuserežiimi (päevad ja temperatuur) saab seada tööle mahaloendusrežiimis.
- Kütmine, ikoon kaob kütmise seiskumisel
- Pilveikoon
- Käitsirežiim
- Väline NTC andur
- Lastelukk
- Rikkehoiatus

Juhtnupud

Nr	Sümbol	Tähendus ja kasutamine
A		SISSE/VÄLJA lülitamine: Lühike vajutus sisse/välja lülitamiseks.
B		1 Lühike vajutus / automaat- ja käitsirežiimi vahel lülitamiseks. 2 Lülitage termostaat sisse, 3–5 s pikk vajutus / programmeerimisrežiimi sisenemiseks. 3. Lülitage termostaat välja, 3–5 s pikk vajutus / lisasettesse sisenemiseks.
C		1 Kinnitusnupp: kasutage seda koos / nupuga. 2 Vajutage ainult lühidalt aja seadistamiseks. 3 Lülitage termostaat sisse, 3–5 s pikk vajutus puhkuserežiimi sisenemiseks. Ilmub OFF , vajutage või , et ilmuku ON, vajutage siis / puhkuserežiimi valimise kinnituseks.
B		1 Vähendamisnupp 2 Pikk vajutus lukustamiseks/lukustusest vabastamiseks
D		1 Suurendamisnupp 2 Pikk vajutus väliselt andurilt temperatuuri küsimiseks 3 Automaatrežiimis vajutage või ajutiselt käitsirežiimi lülitamiseks.

Programmeeritav

Režiimid 5+2 (tehasesäte), 6+1 ja 7 kuue vahemikusättega kasutajale valimiseks. Valige lisaäetes soovitud režiim, sisselülitatud olekus 3–5 s pikk vajutus programmeerimisrežiimi sisenemiseks, siis lühike vajutus valimiseks: tunnid, minutid, ajaperiood, ning vajutage ja väärtuse reguleerimiseks, seadistamise lõpetamiseks, umbes 10 s möödudes automaatne salvestamine ja väljumine.

Ärkamine	Välja	Tagasi koju	Välja	Tagasi koju	Magama
6: 00 20°C	8: 00 15°C	11: 30 15°C	13: 30 15°C	17: 00 15°C	22: 00 15°C

Optimaalselt mugav temperatuur on 18°C-22°C.

Lisasätted

Lülitage termostaat välja, 3–5 s pikk vajutus lisaäetesse sisenemiseks.

A1 kuni AE, lühike vajutus suvandi valimiseks, ja väärtuse reguleerimiseks, lühike vajutus järgmisele suvandile liikumiseks. 5 s möödumisel seadistamise lõpust väljumine.

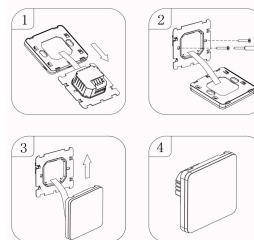
Nr	Seadistatavad suvandid	Seadistatavad sätted	Tehasesäte
A1	Temperatuuri mõõtmise kalibreerimine	-9+9°C	Hetketemperatuuri näidu 0,5°C täpsuse kalibreerimine
A2	Temperatuuri kontrollimine, tagasivoolu erinevus	0,5-2,5°C	1°C
A3	Välise anduritega temperatuuri kontrollimise piirväärtus, tagasivoolu erinevus	1-9°C	2°C
A4	Anduriga kontrollimise suvandid	N1: sisseehitatud andur (kõrge temperatuuri kaitse, sulgeda) N2: väline andur (kõrge temperatuuri kaitse, sulgeda) N3: sisseehitatud anduriga temperatuuri kontrollimine, välise anduri piirtemperatuur (väline andur tuvastab temperatuuri, mis on kõrgem selle kõrgeimast temperatuurist, termostaat ühendab relee lahti, koormus lülitatakse välja)	N1
A5	Lastelukk	0: poolik lukk 1: täislukk	0
A6	Kõrge temperatuuri piirväärtus välisele andurile	1. 35°C-70°C 2. Alla 35°C, näit , kõrge temperatuuri kaitse tühistati	45°C

A7	Madala temperatuuri piirväärtus välisele anduri (külmumiskaitse)	1. 1-10°C 2. Üle 10°C, näit , madala temperatuuri kaitse tühistati	5°C
A8	Temperatuuri alampiir	1-10°C	5°C
A9	Temperatuuri ülempiir	20-90°C	35°C
AA	Katlakivi eemaldamise funktsioon	0: Sulgeda katlakivi eemaldamise funktsioon 1: Avada katlakivi eemaldamine (klapp on järjest suletud üle 100 h, siis avaneb automaatselt 3 min)	0: Sulgeda katlakivi eemaldamise funktsioon
AB	Mälufunktsiooniga toide	0: Toide koos mälufunktsiooniga 1: Toide sulgeda pärast väljalülitamist 2: Toide sulgeda pärast sisselülitamist	0: Toide koos mälufunktsiooniga
AC	Nädalaprogrammi valik	0: 5+2 1: 6+1 2: 7	0: 5+2
AD	Ventilatsioonirežiimi tööaeg	1: 5 min, jätkata vähendamiseks, ventilatsioonirežiimi tühistamine 2: 5-60 min	5
AE	Tehasesätete taastamine	Näit A o, vajutage tehasesätete taastamiseks.	

Tagasivoolu erinevus: välise anduri piirväärtus on 45°C tehasesätel (A6), välise anduriga kontrollitav tagasivoolu erinevus (A3) on 2. Kui temperatuur tõuseb 45°C juurde, siis relee seiskab talitluse ja annab kõrge temperatuuri alarmi. Kui temperatuur langeb 43°C juurde, siis jätkab relee tööd ja küttealarm vabaneb. (Kasutatav ainult eeldusel, et sisetemperatuur on temperatuurisättest madalam.)

Anduri rikkenäit: valige korrektne tööviis sisseehitatud ja välisele andurile. Valesti valimisel või anduri rikke korral ilmub näidikule “E1” või “E2”. Termostaat lõpetab kütmise, kuni rike kõrvaldatakse.

Paigaldamine



BEGORES OÜ Laki 11E, Tallinn tel: 656 3346, 656 3349
www.begores.com e-post: myyk@begores.com